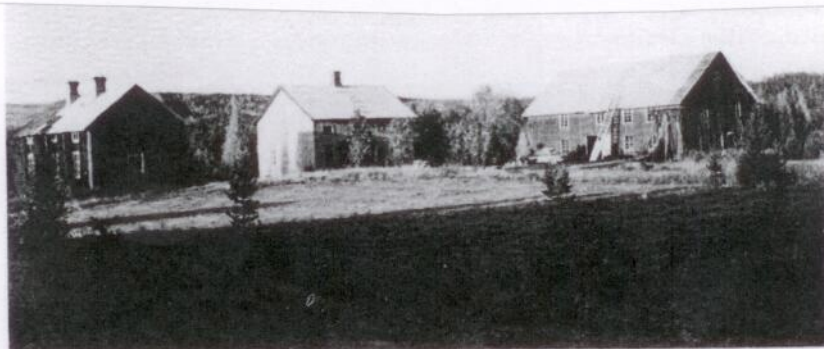


Tvillingbyarna Berg och Backe

Byarna är belägna c:a fem km väster om Hemling, den förstnämnda vid den landsväg, som förbinder Hemling med Storborgarn, och den senare strax söder om Berg mot Backliden. Dessa områden



Backe nedlagda by med bonden Per Svenssons gårdar.

låg i forna tider under Hemlings by. Därpå tyder namren Stora Hemlingeträsk (Bergssjön) och Lilla Hemlingeträsk (sjön Lillhemlingen). Bergsjön mottar som största tillflöde Borgarån, vilken nedanför sjön kallas för Hemlingsån. Sjön har förr räknats vara mycket fiskrik. Ortsbor berättar, att före sekelskiftet fångades stora mängder löja vid notdragning.

Under tidernas lopp har byarna haft många åboar med giftermål mellan kontrahenter inom byarna, vilket medfört nära släktskapsförhållanden. De stora barnkullarna ledde också till att många utflyttade till närliggande byar för att bilda familj och söka sig utkomst. Författaren har därför nödgats begränsa släktförteckningarna.

Att denna bygd med god åkerjord och bra fiskevatten varit attraktiv som nybyggerland står utom allt tvivel. Några stenredskap har ej upphittats, men däremot har man vid plöjning funnit mynt från början av 1700-talet, vilket tyder på att människor funnits här tidigare än vad officiella handlingar utvisa.

Här har även lappar med sina renhjordar dragit fram och tidvis slagit upp sina kåtor. Ute i sjön ligger holmen »Lappmössan», som blev en bra anhalt för lappfamiljerna.

År 1779 erhöll Christoffer Jonsson resolution att ta upp ett nybygge i Berg med 15 frihetsår. Efterföljare var Per Persson 1787, Lars Jonsson 1790, men han utflyttade dock 1801. Erik Olofsson och Olof Johansson inflyttade 1801, och 1815 bodde Per Christoffersson och Olof Ersson på kronohemmanet. Berg hade ursprungligen ett hemman.

Nybyggarparet Nils Svensson, f. 1790, d. 1869, och hans hustru Karin Johansdotter, f. 1784, tog 1825 upp ett nybygge i Backe. Båda var från Anundsjö. Ungefär samtidigt kom nybyggaren Håkan Persson, f. 1776 i Anundsjö, med hustrun Maria Larsdotter, f. 1793

i Nyliden, som nybyggare till Berg, där han anges vara nybyggare och torpare. Han flyttade till Backe, där han dog 1839. Deras son Lars Håkansson, f. 1821, fortsatte på nybygget. Backe har alltid haft ett hemman.

Torpare i Berg var även Erik Olsson, f. 1767, och sonen Olof Ersson, f. 1799, med familjer.

Ovannämnde Nils Svensson hade bl. a. söner Sven, f. 1812, och Johan, f. 1818. De kallade sig givetvis för Nilsson (Nischn).

Sven Nischn var gift med Maglena Ersdotter, f. 1816. De hade flera barn, bl. a. Erik Svensson, f. 1841, Per Svensson, f. 1858, kallad »Per i Backe», Sven Svensson-Lindkvist, f. 1847, och Johan Byström i Lillhemlingen, f. 1852.

På 1840-talet förvärvade nybyggaren Per Månsson från Angsta, f. 1800, d. 1885, och hans familj hemmanet i Berg. De bodde i en liten stuga och hade mycket fattigt. År 1856 sålde Månsson halva hemmanet till bonden i Nybyn Olof Andersson för 300 riksdaler banko jämte stora födorådsförmåner. Andra hemmanshalvan såldes till drängen Magnus Johansson, f. 1853, och hans hustru Maja Lisa Billing, f. 1826, dotter till kyrkvaktare Billing. Denne Magnus Johansson blev stamfader till den Berglundiska släkten i Berg.

Olof Anderssons dotter Cajsa Stina, f. 1843, gifte sig med ovannämnde Erik Svensson i Backe. Erik Svenssons son bonden Sven Eriksson, f. 1882, d. 1959, kom därmed att efterträda Olof Andersson. På fädernehemmet bor nu änkefru Anna Eriksson med söner Erling och Tage Eriksson, vilka tillhör det sista släktledet av de generationer, som bott i Backe och Berg.

En annan bonde i byn blev Per Olsson (Orschn), f. 1846. Även han var son till Olof Andersson. Per Olsson hade fem barn, bl. a. sonen Olle Persson, sonen Ante Persson och dottern Maria. Olle Persson, f. 1877, d. 1959, gift med Katarina Matilda, f. 1877, d. 1963, f. Hörnkvist. Deras son Enar Persson innehar nu hemmanet. Sonen Ante Persson, 95 år, bor nu i Sundåsen efter att förut ha varit trafikchaufför och hemmansägare i Movattnet. Per Olssons dotter Maria gifte sig i Berg och blev mor till hemmansägaren Uno Sahlén.

Inom parentes kan nämnas, att Olof Andersson även hade sonen Anders Olof Olsson, f. 1841, vilken blev bonde i Movattnet.

På ett tidigt stadium såldes skogen i Backe till Framnäs bolag med »Per i Backe» som deras faktor. Sedan inköpte Mo och Domsjö AB byaskogen även om det finns tre ägostyckningar med mindre skogskiften. Backe by och Lillhemlingens fastighet är nu sommarbostäder för ättlingarna.

På tal om skogsköp i Berg och framför allt i Backe under 1800-talet, så uppvisar dessa en verklig provkarta på köpenskap. Här återges några exempel: I Backe köpte t. ex. grosshandlare P. G.

L. Edin tre hemmansdelar 1888 för 5.500 kronor. Arealen var totalt 1280 hektar med 1258 hektar avrösningsjord (skogsmark). Detta avyttrades sedan till Örnsköldsviks Ångsågs AB. En annan hemmansdel om totalt 493 hektar med 488 hektar avrösningsjord såldes till Örnsköldsviks Ångsågs AB för 900 kronor. Detta övergick sedan till Alnö bolag (förvaltare Strandberg).

I Berg sålde Lars Persson år 1849 $2\frac{3}{4}$ seland till Gideåfors Sågverk (Johan Ödberg) för 750 riksdaler riksgäldssedlar, och år 1846 sålde Per Olsson $2\frac{1}{5}$ seland till Gideå Bruksägare för 650 riksdaler riksgäldssedlar.

I Berg har genom hemmansklyvningar uppstått fyra hemman, och de innehåses av hemmansägarna Enar Persson, Kjell Berglund, Uno Sahlén och bröderna Eriksson. Skogen tillhör i huvudsak hemmansägarna, även om en mindre del förvärvats av Mo och Domsjö AB och en person från Storborgarn.

Laga skifte förrättades 1902.

Cirka fem små torp har tidigare funnits i de två byarna. Några torpare har t. ex. bott på Torpbacken och Gullhusbacken. Nu är inga torp bebodda. Ett annat torp - Djupgrubban - utanför byn är obebott. Den siste bofaste där var Heggesippus Persson, senare bonde i Björna.

På norra sidan om Bergsjön ligger den vackert belägna jordbruksfastigheten Lövnäset. Här bosatte sig Erik Sahlén, f. 1847 i Kärrsjö, d. 1907, med familj. Han odlade och byggde hus. Ett par föregångare hade påbörjat nybygget. Han efterträddes först av sonen Erik Sahlén d. y. och sedan av sonen Anton Sahlén, f. 1895, d. 1974. Dennes son faktor Erik Sahlén, Nyliden, innehar nu Lövnäset.

Det bör tilläggas, att under nybyggartiden och flera decennier in på 1800-talet var fattigdomen stor bland nybyggarna. Det finns uppgifter om att nybyggaren Håkan Persson med familj bodde i en liten stuga om ett rum med eldstad mitt på jordgolvet och rökhål (räpp) i taket.

Under de svåra nödåren i slutet på 1820-talet gick det så långt, att nybyggaren fick slakta den enda kon för att familjen skulle överleva. Sedan blev det att ta till »tiggargästen» för far och mor och sedan bege sig till bönderna i Hemling och Movattnet för att få litet lättsäd i tiggarpåsen, allt under det att de små därhemma fick klara sig så gott det gick.

På 1920-talet fanns flyttande mindre folkskola i Berg. Den flyttade mellan Nybyn och Berg.

Skvaltkvarn fanns förr vid Lillhemlingen. Den användes i början på seklet, och lämningar finns kvar. Däremot har såg ej funnits.

