

Ryssjö by

Mellan nybygget Trehörningen och byn Torsbacken samt c:a fem kilometer i sydvästlig riktning från Björna kyrkby ligger den idylliska byn Ryssjö på sydsluttningen av Björnaliden och Ryssjömon med berget Ryssjöklacken som blickfång åt söder. Till norra och södra sidan av sjön med samma namn är bebyggelsen koncentrerad. Delade meningar råder om varifrån namnet Ryssjö härleder sig. Kan det ha något att göra med fiskeredskapet ryssja eller har det med ryssar att göra? Ortnamnsforskare håller nog på det första alternativet, då däremot ortsbefolkningen enligt en gammal sägen håller på sambandet med ryssar.

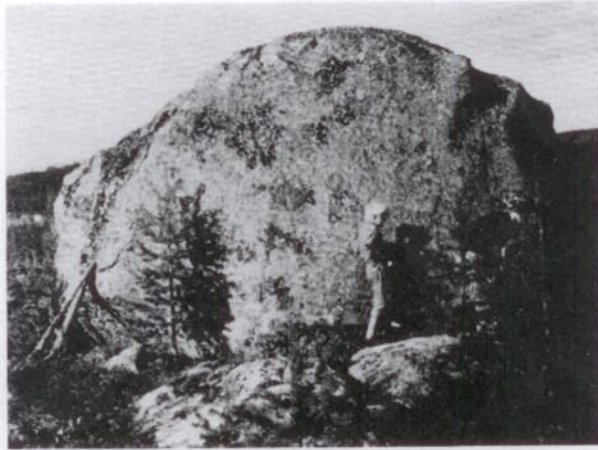


Norra delen av byn, »bondsidan», sedd från södra sidan, »torparsidan».

Det cirkulerar i byn en sägen om att för länge sedan, långt före någon bebyggelse, kom två ryssar, som flytt från ett krig. De skulle ha levat på jakt och fiske och även ha påbörjat mindre odlingar samt uppfört vissa åbyggnader. De hade emellertid den oturen att slå sig ihop med en maktlysten kvinna vid namn Katarina, som var ett hår av Hin. Hon skulle snart ha fått nog av kavaljererna, och en natt tog hon helt enkelt livet av männen och sänkte liken i sjön. Därav namnet på sjön och därmed byn! Sägner förmäler ej mera om Katarina, och därmed är sagan slut. Det egendomliga är, att även i ett par andra byar inom socknen finns sägner om ryska flyktingar (desertörer), som blivit bofasta och även begått våldsdåd!

Då hassel växte i byn och bäver fanns i Ryssjöbäcken

Intressanta fynd har gjorts vid nyodlingar och dikesgrävningar berättar en av byborna, hemmansägaren John Erik Andersson. År 1916 sänktes den grunda sjön en meter. Vid dikesgrävning på de blivande nyodlingarna intill sjön hittade man på ungefär en meters djup hasselnötter, vilket ger belägg för att det växte hassel under en tidigare värmeperiod, vilket är helt riktigt enligt de vetenskapliga rön man gjort från andra orter i landet, där hassel ej växer i vår tid. Likaså gjordes på ungefär samma djup fynd av en skida år 1925, vilken f. ö. finns att beskåda på Skansen. Därtill har vid dikesgrävningar på ett djup av en till två meter å myrmarken intill sjön påträffats stubbar och lämningar efter hölador. Detta kan tyda på att en gång i tiden var det endast en bäckfåra av Ryssjöbäcken, som rann genom byn, sjön skulle med andra ord vara en senare bildning,



»Lappstenen» på Ryssjömon, där lapparna förr slaktade många renar.

vilken uppkommit genom naturens egen uppdämning vid utloppet. Där är stränderna rätt branta, och en nästan omärklig jordflytning, slamavlagring o. d. kan ha bidragit till att den grunda sjön uppkommit. Den stora uppdämmaren kan dock ha varit bävern. Gottfrid Nilsson i Björna berättar därom, att han vid rensning av bäcken strax nedanför sjön för många år sedan fann resterna av flera bäverhus, byggda av stockar på upp till åtta tums diameter. Därmed skulle bävern på sitt sätt ha bidragit till sjöns uppkomst.

Jägarfolk och lappar hade sitt tillhåll i byn

S. k. fångstgropar för björn, älg och vildren på byns skogsmarker kan ge en antydning om att människor av vår egen eller annan stam funnits i byn före fast bebyggelse. Och även lappar med sina renjordar har under långa tidrymder ända in i vårt århundrade strövat i dessa trakter, där renbetet varit gott på de närbelägna moarna. Mitt i nuvarande bebyggelse finns t. ex. »Lappbacken», där lapparna hade sina kåtor uppställda, och uppe på Ryssjömon, c:a en kilometer från byn, slaktades renar i stora mängder vid »Lappstenen», där de äldre ännu minns högar av renhorn. En lapp gifte sig f. ö. under 1800-talet med en kvinna från en grannby och blev bofast. Ättlingar i fjärde led från det giftermålet finns i flera byar inom socknen.

Nybyggare gör sitt intåg

År 1756 kan med säkerhet anges som data för nybyggenas tillkomst, vilket ytterligare bekräftades år 1766 genom en skrivelse från landshövdingen. Av skrivelsen framgår bl. a., att de första ny-

byggarna hette Anders Hansson, f. 1734, d. 1825, och Jon Hansson från Österbillsjö. Anders Hanssons hustru var Anna Mattsdotter, f. 1731, d. 1805. Ytterligare ett nybygge upptogs av Pehr Jonsson, f. 1730 och hans hustru Brita Persdotter, f. 1725.

Det kan nämnas, att enligt 1767 års mantalslängd var folkmängden 12 personer fördelade på tre hushåll. Anders Hansson tycks ha innehaft det enda kronohemmanet i byn om fyra seland. Ett skattelägningsprotokoll nämner hemmanstalsröntan (årlig skatt) till en riksdaler, tre skillingar och fem runstycken för åker, skog, mulbete, fiske, humlegård och kvarn.

Efterträdare till Anders Hansson blev mågen Jakob Erson, f. 1786, och hustrun Stina Andersdotter, f. 1769. Utan att i detalj ge sig in på släktforskning kan nämnas, att släktföljden är obruten fram till våra dagar. I fortsättningen ter sig generationerna ut sålunda:

Bonden *Anders Ersson*, f. 1805, f. 1869, gift med Stina Christoffersdotter, f. 1808 i Anundsjö, d. 1873.

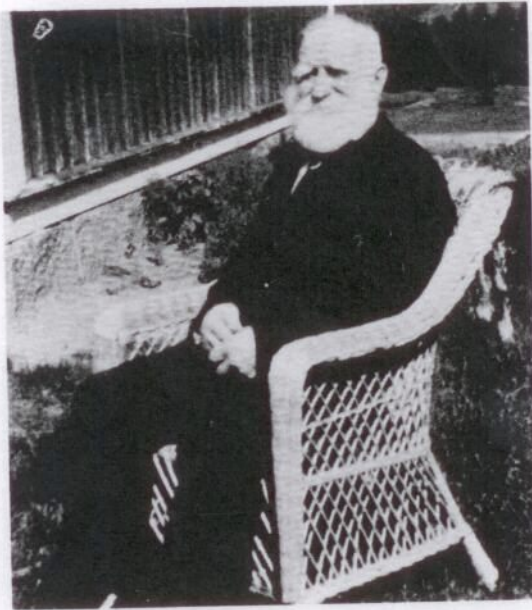
Sönerna bonden *Kristoffer Andersson*, »Kerstorps Annerschen», f. 1839 och gift med Chatarina Johanna Persdotter, f. 1854 i Mo, och brodern *Erik Andersson d. ä.*, f. 1842 och gift med Märta Erika Johansdotter, född 1854 i Hemling, delade hemmanet och fick därmed 2 seland var. Erik Andersson antog namnet Sjölund.

Bonden Kristoffer Anderssons söner var bl. a. bonden *Erik Andersson d. y.*, f. 1881, d. 1927, och bonden *Kristoffer Andersson d. y.*, f. 1884, d. 1918. Dessa bröder delade hemmanet efter faderns död och blev därmed ägare till ett seland var. Som sista led i denna släktkedja är Erik Andersson d. y:s son hemmansägaren *John Erik Andersson*.

Erik Andersson-Sjölunds d. ä. ättlingar var bl. a. bönderna *Anders Sjölund*, f. 1880, och *Kristoffer Sjölund*, f. 1891. De delade hemmanet och kom också att inneha ett seland var. Sammanlagt består alltså byn av fyra seland.

Den andre nybyggaren Pehr Jonssons efterträdare blev mågen *Jon Abrahamsson*, f. 1760, gift med Chatarina Persdotter. Därefter följde *Abraham Johansson*, f. 1799, d. 1875, gift med Katarina Andersdotter, f. 1793 i Gideå, d. 1873, och dennes son *Erik Abrahams-son*, f. 1836.

Kortare bosättningstid i Ryssjö hade även Johan Holmgren, f. 1829 i Leding, senare bosatt i Björna, där ättlingar fortfarande bor. Per Persson, f. 1829, från Björnsjö bodde även ett tag i Ryssjö på 1860-talet. En kortare period bodde även Erik Månsson i Ryssjö. Han var född 1804 i Leding och dog 1877. Han kom till Ryssjö c:a 1854.



Torparen Anders Söderlind
d. ä., f. 1859, d. 1943.

Solsida var bondsida

De nämnda bönderna bodde på norra sidan av sjön, på »solsidan», där den första bebyggelsen lär ha varit på Salomonssons hemman. På »bondsida» finns alltså fyra hemman, och på södra sidan om sjön – »torparsidan» – finns fyra torp.

Bland torpinnehavare kan nämnas *Erik Ersson d. y.*, f. 1802, och broder till den förutnämnde Anders Ersson, samt *Johan Abrahams-son-Sjödin*, f. 1824, *Anders Johansson-Söderlind*, f. 1859 och gift med en dotter till Anders Ersson, *Johan Forsberg*, f. 1870, och hustrun *Kristina*, f. Sjödin.

God grannsämja i Ryssjön

På sina håll var torparna nödsakade att ta sig an den sämre marken på böndernas ägor, varigenom en påtaglig skillnad uppstod mellan bönder och torpare. De nämnda uttrycken »bondsida» respektive »torparsidan» har ingen reell betydelse i Ryssjö, där befolkningen på ömse sidor om sjön varit förenade genom starka familjeband.

De förhärskande näringarna i byn har alltid varit skogsbruk jämte åkerbruk med boskapsskötsel. Av den gamla bebyggelsen finns inte mycket kvar, endast resterna av en skvaltkvarn påminner om gamla

tider. Byn ser prydlig ut med sina väl underhållna gårdar. År 1930 fanns 81 personer i byn, en flyttande mindre folkskola inrättades 1919/20, och den upprätthölls ett flertal år. I byn finns år 1974 sex hushåll med 15 familjemedlemmar. Eftersom byn har fint åkerläge, har skörd av korn, hö och potatis lämnat gott utbyte, och omkring 1930 fanns i byn c:a 35-40 kor, sex hästar plus småkreatur. Kreaturstammen är nu nere i 8-10 kor jämte småfän. En utveckling som i andra småbyar på landsbygden!

Vid skatteläggningen å Ryssjö Krononybygge 1798 befanns att Ryssjöbönderna odlat på Björna bys marker. Hur saken löster återger följande lagfartsprotokoll av den 3/12 1798:

»Inlämnades en i bokstaven så lydande hemmansavhandling: Vid nu förevarande skattläggning å Ryssjö Krononybygge och då åberopade därstädes från äldre tider, efter skett utsyning uppodlat en del lägenheter, belägna å våra skatteägor invid deras gårdar, samt förenat desamma under deras hemman behålla och även därom nödtige- och tvist yppat ehuru vi vid vår lagliga skillnad äro i nåder tryggade, igenom deras avslagne underdånige resningsansökan, hava vi undertecknade Björna Byamän enär Aboarna å förenämnda hemman icke synas i framtiden å deras enskilde å Kronans Jord varande odlade ägor bliva besuttne varigenom under avgerda Bys Rätt velat upplåta och försälja förenämnde å våra skatteägor liggande av Ryssjö Aboar odlade och hittills innehavde samt på skattläggningskartan uppförde ägor uti Åker och Ängslätt jämte åtföljande utmark 600 alnar å sydvästra sidan om Ryssjösjön från Råskillnaden emellan Ryssjö och Björna skog efter sjön norrut tills torparen Erik Axelssons Slättesröjning möter, då skillnaden emellan denna Röjning och Ryssjö Aboars Slätt vid ändan av sjön löpa rätt mitt före Ryssjö Ängeshage och så vidare 600 alnar likaledes rätt fram i Nordost, samt därifrån i rät sträckning till Skogslinjen jämväl 600 alnar ifrån Åkerhagen vid Jon Abrahamssons gård, till Aboarna, å förenämnda kronohemman, Anders Hansson och Johan Abrahamsson, emot en oss emellan överenskommen köpesumma, så väl för havda omkostnader och själva Jorden tillhopa 222 riksdaler 10 skillingar Riksgäldssedlar, som av den till hälften vardera emot lika delaktighet i Jordägorne bör betalas, jämte årlig ränta till Björna samtliga Jordägare i framtiden efter den skatt som å förenade Ägor vid nu förevarande Skattläggning kan belöpa, och vilken köpesumma jämte årliga räntan för Jorden emellan Björnsjö Byemän och jordägare efter deras innehavande skatt fördelas bör och skulle någon av Björna Byemän icke vilja denna avhandling underskriva må densamma på eget äventyr och kostnad sin andel av föregående Lägenheter utbryta, men i övrigt och till säkerhet för framtiden, samt på det icke någon slags tvist och Rättegång vidare yppas må, förbehålles att

