

## Gamla byggnader

Föreliggande kapitel baserar sig på en inventering av Björna sockens äldre byggnadsbestånd utförd åren 1975-1976. Bildmaterialet vill på sitt sätt belysa boendeförhållandena under några sekel.

Av den enklaste av alla bostadshus - 4-knutsstugan - finns inga kvar. Den användes vanligen som den första gården på nybyggen, enligt äldre handlingar, och hade närmast likhet med timmerkojor av äldre modell.

### *Enkelstugan, även kallad 6-knutsstuga.*

Av denna typ finns ett 40-tal bevarade inom socknen. Det är den äldsta av de förekommande mangårdsbyggnaderna och anses ha funnits redan på 1500-talet. Med stigande välstånd under 1800-talet blev dessa enkelstugor bostad åt de sämst ställda i samhället - torpare, backstugusittare, båtsmän och förmånstagare. De kvarvarande stugorna nyttjas nu i många fall som bagarstugor och som semesterbostad åt sommargäster. Enkelstugan innehåller ett större kök, förstuga och liten förstugukammare.

Denna typ, liksom övriga i detta kapitel beskrivna byggnader, har i vår tid i många fall genomgått mindre restaureringar, bl. a. har de gamla näver- och spåntaken ersatts med plåttak.

I några fall finns inom socknen en mindre vanlig hustyp enligt fotot härnedan. Två enkelstugor har sammanbyggs till en långa.

### *Parstugan även kallad 8-knutsstuga.*

Den skiljer sig från enkelstugan därigenom att den fick ett rum till på motsatta sidan av förstugan. Därmed kom den vanligen att



*Enkelstuga hos hem.äg. Ake Larsson, Lockstatorp. Den uppfördes som förmånsstuga åt Sven Sjöberg och användes nu som bagarstuga.*



*Det Hallmanska båtsmanstörpet i Movattnet, socknens enda kvarvarande. Denna enkelstuga uppfördes före 1850. Den användes nu till sommarstuga.*



*Den s. k. Järn-Persgården i kyrkbyn. Den högra delen av gården uppfördes som enkelstuga omkring år 1800. Något 10-tal år därefter tillbyggdes den vänstra delen, bestående av bagarstuga, förstuga och förstugukammare. Den högra delen av gården användes fram till 1930 som förmänsstuga åt Järn-Pers (Johan Perssons) tre dövstumma barn, Anna, Erik och Per, vilka alla tre blev över 80 år gamla. Strax intill denna gård stod till omkring 1910 en lång, låg mangårdsbyggnad, vilken troligen hade uppförts under 1700-talet.*

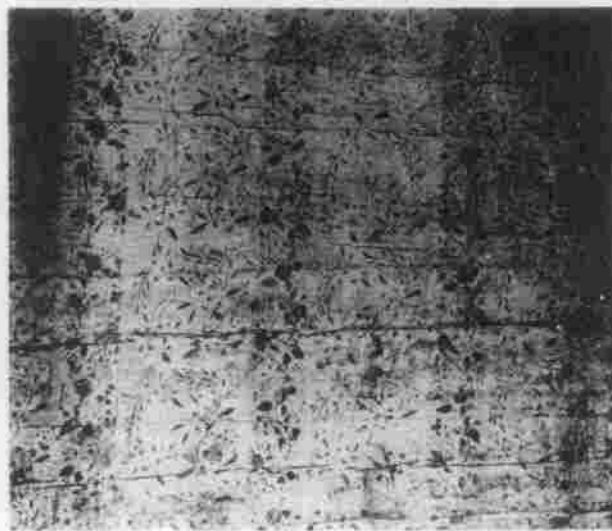
innehålla ett stort kök på ena gaveln, förstuga och förstugukammare i mitten samt en stor sal vid motsatta gaveln. Denna typ var den vanliga manbyggnaden på bondgårdar i Björna vid mitten av 1800-talet, men torde även ha funnits i mindre antal under 1600- och 1700-talen och då hos de mera välbärgade bönderna. Av dessa parstugor finns ännu c:a 15 stycken kvar, och av de mer kända är hembygdsgården i Björna. I många fall har dessa stugor renoverats och används än.

#### *Korsbyggnader*

såväl halv- som helkors utmärkas av att dessa stugor är genomdragna av en längsgående bärande vägg.



Parstuga i Nyhliden, fönstren dock ändrade vid tidigare renovering. Stugan uppfördes under förra hälften av 1800-talet, antingen av den inflyttade bonden Märten Svensson eller hans son Sven Märtensson. Gården är en släktgård, ty här bodde även Märten Hörnkvist och hans son Otto Hörnkvist, och nu innehåller den av mägår till den sistnämnde. Vid nu pågående renovering har befunnits, att under tapeterna finns det väggmålningar utförda vid gårdens uppförande.



Ett av rummen i ovanstående gård hade denna väggmålning. I ytterligare tre gårdar inom socknen har det funnits väggmålningar. Två av dessa gårdar har rivits. I hembygdsgården finns prov på en vacker väggmålning. Konstnären är dock okänd.



*Ytterligare en typisk parstuga i Nyliden från tiden omkring 1800. Den är därmed en av de äldsta gårdarna i byn. Det är den s. k. Erik Orsch-gården.*

#### *Halvkorsbyggnaden*

har en rumsindelning av kök och kökskammare på ena sidan och förstuga med förstugukammare på den andra sidan. Under senare hälften av 1800-talet blev denna gårdstyp allt vanligare som bondgård. Från denna tid återstår ännu ett 75-tal. De flesta av dem har renoverats och användes fortfarande som bostadshus. Ett fåtal av en större variant finns även kvar. Genom att de gårdarna är längre och bredare har man kunnat inreda en liten kammare (pigkammare) i farstun.

#### *Helkorsbyggnaden.*

Denna gårdstyp var bostad för den besittne bonden, och det finns närmare 25 stycken kvar i socknen. Rumsindelningen är följande: Kök och kökskammare på ena gaveln, sal och salskammare på den andra gaveln samt förstuga med förstugukammare i gårdens mitt. Flera av dessa gårdar är väl underhållna. De flesta tycks ha blivit uppförda i mitten av 1800-talet.



*Halvkorsbyggnad hos hem.äg. Teodor Lindkvist, Långviken. Den uppfördes c:a 1860 av Olof Johansson.*



*Halvkorsbyggnad hos hem.äg. Kjell Berglund, Berg. Gården uppfördes 1872 av ägarens farfar Per Berglund.*

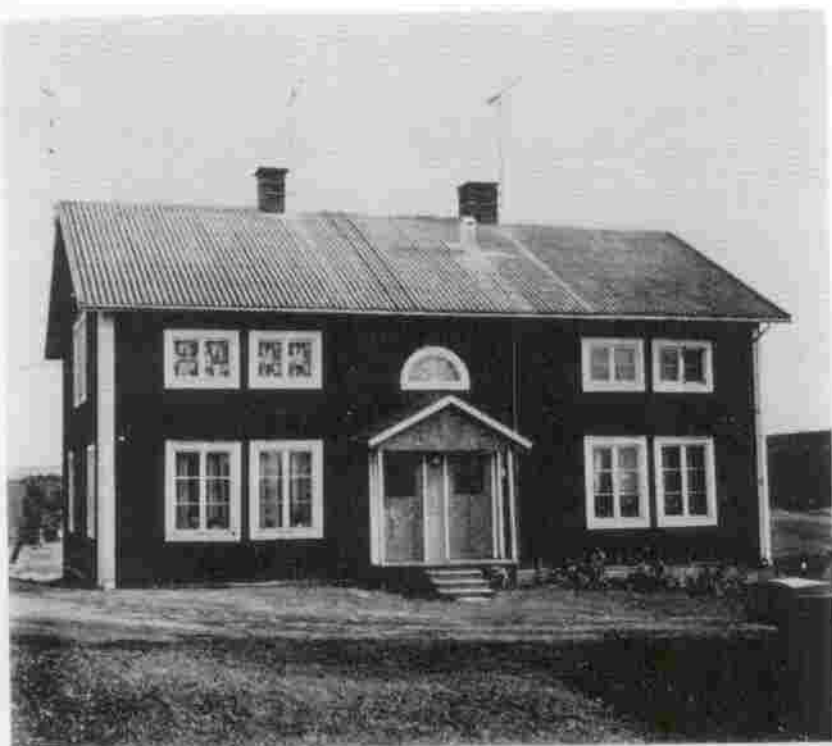


*Helkorsbyggnad hos Jonas Erikssons sterbhus i Björnsjö. Gården uppförd omkring 1860, då Erik Andersson var bonde på hemmanet.*



*Helkorsbyggnad hos hem.äg. Albert Larsson, Björna. Byggnaden uppfördes c:a 1870. Gården innehades före den nuvarande ägaren av den Hedlundska släkten.*





Salsbyggnad hos Elvir Sjölund's sterbhus i Björnsjö. Skillnaden mellan helkorsbyggnaden och salsbyggnaden är endast den, att i salsbyggnaden har farstukammaren utvidgats till en sal, som är gårdens största rum. Gården uppfördes av kyrkoherde Johan Billmark i Björna, troligen omkring 1860 eller strax därefter. Det berättas, att prästfrun körde hem byggnadstimmret från skogen. Det halvmånformade fönstret ovanför farstudörren har små fönsterrutor. Om detta ansåg kyrkoherden, att det var ren »fruntimmershögsfärd». Prästfamiljen bodde tidvis här, tidvis i prästgården i kyrkbyn, troligen sommartid i Björnsjö. Den tiden var det rätt vanligt, att präster hade hemman på andra orter än där prästgården låg. Enligt samtida dokument var kyrkoherde Billmark mycket praktiskt anlagd, vilket kan ha bidragit till att han uppförde denna vackra salsbyggnad. Efter kyrkoherde Billmarks död 1868 förvärvades hemmanet i Björnsjö av skogsinspektör G. A. Hedlund. Sedan denne avlidit 1887 kom hemmanet i Gideå & Husum AB:s ägo med Jonas Olofsson, »Jon Orschen» från Sejtärn, som arrendator. Arrendator kortare tid var även Pelle Nyström, Mattarbodum. År 1905 köptes ägostyckningen av Nils Sjölund, Björnsjö, som i sin tur sålde den till sonen Pelle Sjölund 1912, och 1941 blev den sistnämndes son Elvir Sjölund ägare. Dennes änka fru Mimmi Sjölund bebojer nu gården sedan en del är tillbaka. Gården har alltså en växlande historia, bl. a. hytte den många gäster under de förberedande arbetena för framdragande av norra stambanan. Så var t. ex. ingenjör Fraenkel, far till nordpolstararen med samma namn, inneboende hos familjen Hedlund.





*En liknande byggnad som påminner om den föregående, när det gällde rumsin-  
delningen i nedre våningen, är Björna gamla prästgård, som uppfördes åren 1872-  
1878. Båda byggnaderna har därmed något av högre stånd över sig, men så hyste  
de också präster.*

Under vårt århundrade har uppförts många gårdar, som till sin planläggning liknar halvkorsbyggnaden. Det är dels de mangårdsbyggnader Gideå & Husums AB uppförde åt sina arrendatorer (landbönder) i seklets början, dels de egna hem (Per Albin-hus) som uppfördes med statsbidrag i samband med att arbetarsmåbruk togs upp under 1930-talet.

Kring mangårdsbyggnaden grupperade sig förr på gårdstunet ett stort antal mindre byggnader, exemplifierade med nedanstående fotografier.

Ytterligare ett antal hus fanns vanligen på gårdarna, t. ex. torkria (baste), sommarladugård, stall, får- och gethus, myrhus samt bodar av diverse slag. Dessa dokumenteras ej med foton, då de allra flesta är raserade eller i mycket dåligt skick.



*Förmånsladugård hos hem.äg. Artur och Adrian Nilsson, Angsta, vilken uppfördes omkring 1825. Det påstås, att byggnaden härstammar från nybyggaren Johan Månssons tid. På fastigheten bodde sedan hans son Daniel Johansson. Strax intill ligger en enkelstuga från samma tid, vilken var förmånsstuga på gården.*



*Ladugårdsbyggnad hos hem.äg. Claes Egnor, Studsviken. Hela den stora byggnaden är av grov kärnfuru. Den uppfördes omkring 1870.*



*Härbren hos hem.äg. Eugen Lindkvist, Movattnet. Enligt ägaren fanns dessa härbren i Gambyn och flyttades därifrån, när byn omkring 1745 flyttades till nuvarande plats. Ägaren anser, att det högra härbret hör till 1600-talet. Därmed skulle dessa härbren vara de äldsta kvarvarande byggnaderna i socknen.*



*Härbre hos hem.äg. Claes Egnor, Studsviken. Det uppfördes omkring 1870 och användes till affärstokal under 1800-talet.*



*Vagnslider hos syskonen Sjögren i Remarn. Det byggdes som båthus nere vid sjön i början på 1800-talet men flyttades på 1880-talet upp till gården, där det alltsedan dess fungerat som vagnslider.*



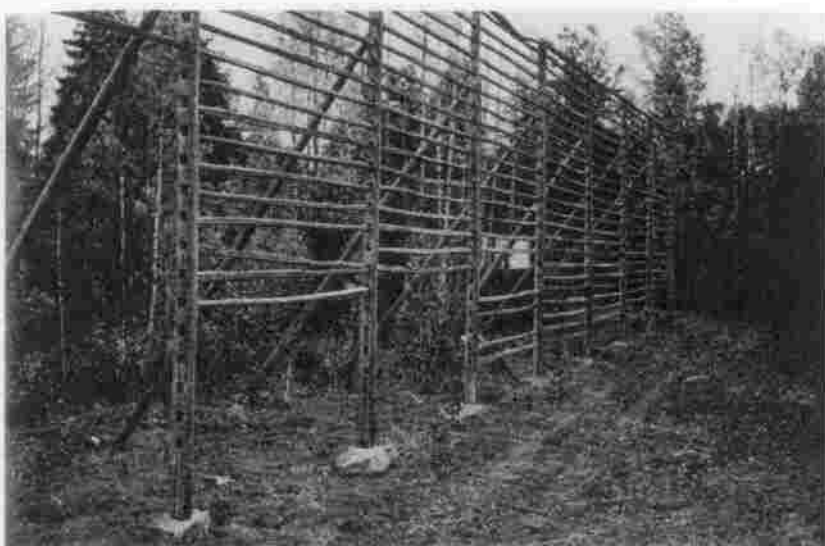
*Vedbod hos Adrian och Artur Nilsson, Angsta, från 1850-talet. Man hade gott om skog den tiden, eftersom allä hus var uppförda av grov timmer.*



*Smedja uppförd på 1850-talet hos hem.äg. Ante Wiklund, Studsviken.*



*Hölada från Norrkern i Björnsjö. Den kallas för »Rallarladan», ty då den byggdes 1890 var det som logement och matsal till de rallare, som var sysselsatta med järnvägsbygget. I ena hörnet fanns en avbalkning för kockan.*



*Storhässja hos hem.äg. Helmer Johansson, Movattnet, en av de sista i socknen.*