

## Lapparna

Denna folkgrupp i det svenska samhället har sedan urminnes tider haft sin hemorts rätt i bl. a. norra Skandinavien. Under tidernas lopp har de undanträngts alltmer mot fjällregionen från att tidigare ha utnyttjat väsentligt större områden i vårt land. Om deras härkomst och tiden för deras invandring råder delade meningar bland forskarna. En del anser, att lapparna tillhör urbefolkningen, då andra åter håller före, att det har funnits folk av annan ras före den lapska invandringen. Någon utgår ifrån, att lapparna skall ha utvandrat från trakterna av Ural, varvid de som jägare följde vildrenen, allteftersom landisen smälte.

Historieskrivare från äldre tider använder om lapparna bl. a. namnet fenni. Finn var den gamla nordiska benämningen på lapparna. Benämningen lapp förekom först på 1200-talet och är ett lån från finska Lappi - Lappland, ursprungligen även »invånare i Lappland» (ödemarken i norr). Same, samer, kallar sig lapparna själva, vilket de har all anledning till, då namnet är mycket gammalt. Författaren



*Ingen makt kan hindra renarna på våren att bege sig till fjälls.*

använder sig dock av namnet lapp, då källmaterialet i huvudsak använder sig av detta namn.

Någon gång i förhistorisk tid torde lapparna ha invandrat norrifrån till Ångermanlands lappmark (Åsele lappmark). Troligen var de endast jägare och fiskare under långa tider. Vid pass 600–700-talen e. Kr. övergick de till tamrenskötsel. Till att börja med torde tämjda renar huvudsakligen ha använts som last- eller dragdjur vid flyttningarna mellan fångstplatserna och som lockrenar vid jakt på vildren. Längre norrut, t. ex. i Torne lappmark, hade fjällrenskötseln nått en ganska hög utveckling i slutet på 800-talet e. Kr.

En viktig källa för kunskapen om lapparna är de uppgifter den norske hövdingen Ottar från norra Norge berättade för konung Alfred den store (849–901) i England, hos vilken Ottar tagit tjänst. Konungen lät uppteckna Ottars berättelser, varav bl. a. framgick, att denne hade inkomster av den skatt lapparna betalade till honom. Hemma i Norge hade han nötkreatur samt en renhjord på 600 djur, och sex av dessa var lockrenar för vildrensjakt. Renskötseln hade alltså kommit igång. Skatten, som lapparna betalade, bestod bl. a. av skeppståg gjorda av val- och sälhud, skinn av mård, björn och ren.

Enligt Egil Skallakrimssons saga hade den norske konungen Harald Hårfagre 860–930 i sin tjänst hövdingen Torulf Kvedulfsson, som bodde på gården Sandnes i Vefsenfjord. Denne tjänstgjorde

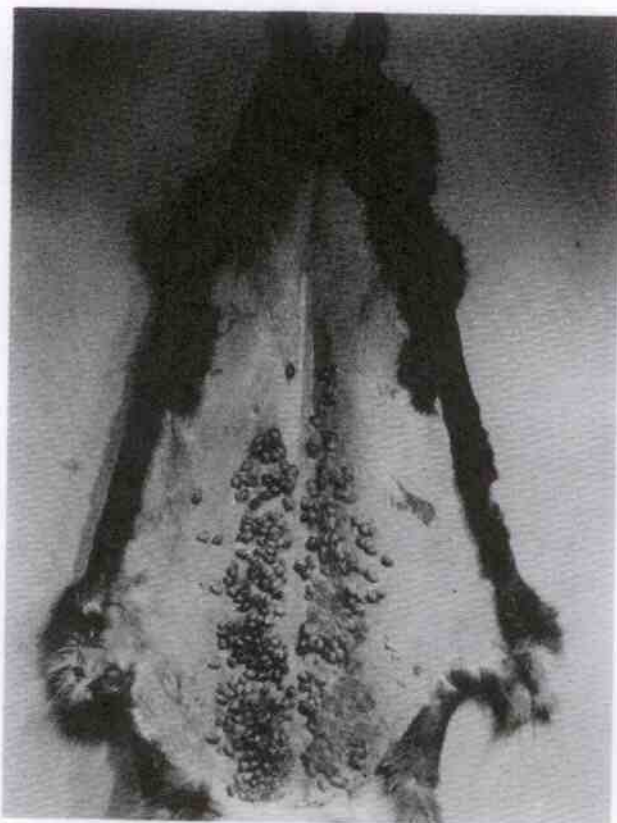


*Sjul Sivert Jonsson, f. 1857, Daunefjäll, och hans hustru Anna Margareta Andersdotter-Nejne, Ljusfjäll, f. 1863.*

som konungens skatteindrivare bland lapparna i Finnmarken (lappmarken) och bedrev handel med dem. Dessa finnfärder kan ha berört Åsele lappmark. Enligt sagan gjorde han flera sådana resor och kom därvid i kontakt med andra skatteindrivare och handelsmän, vilka han besegrade och tog ett stort byte. Vid en sådan resa kom han ända fram till Bottenviken och gjorde bekantskap med kung Faravid i Kvänland. Här hjälpte han kung Faravid att besegra karelerna, som härjade i hans land.

Grundsundaforskaren Gottfrid Holmlund har lagt fram en teori om att Kvänland var ett litet rike mellan Umeå och Grundsunda.

I Kvänland bodde kvänerna, som ofta låg i strid med karelerna, som även gjorde handelsfärder till norra Sverige. Kvänerna anses vara föregångare till de s. k. birkarlarna, vilka tidigast omtalas i skrift från mitten av 1300-talet och sedan var verksamma flera hundra år framåt i tiden. De hade skaffat sig privilegium på handeln med lapparna och underhand rätt att ta upp skatt av dem, för vilket de erlade visst belopp till kronan.



*Renarna lider mycket av renstygnet larver, som utvecklas under huden. Lapparna kallar larverna för korm.*

De sistnämnda styckena hör mer eller mindre till sagans värld och kan icke till alla delar bevisas.

Redan under folkvandringstiden på 300-400-talen e. Kr. räknas det ha rått goda kontakter mellan lappar och invånare i Norge.

Underhand, som fjällrenskötseln utvecklades, nödgades lapparna flytta sina hjordar på vintrarna ner till norska kusten eller ner till skogslandet vid Bottenviken. Renhjordar hos skogslapparna anses vara en jämförelsevis sen företeelse.

På ett tidigt stadium tycks lapparna ha kommit i kontakt med den urnordiska befolkningen. Därpå pekar det förhållandet, att i de lapska dialekterna finns c:a 3.000 nordiska låneord, däremot är låneorden från lapska till svenska och norska fåtaliga (Dahlstedt).



*Brita Sjulsson, Vardofjäll,  
född i mitten av 1800-talet.*

De människor lapparna först kom i kontakt med på den Skandinaviska halvön kan ha varit den nordiska stenålderns människor, som levde på jakt och fiske och flyttade från trakt till trakt. Dessa var bärare av den s. k. skifferkulturen. Trots allt är det icke fullt klarlagt i vilket förhållande lapparna stod till dessa människor. Forskaren Margareta Björnstad anser som sannolikt, att i det inre av Norrland fanns en primitiv fångstkultur inte endast under stenåldern utan även senare, vars befolkning hade jakt och fiske som huvudnäring.

I lapparnas sägner och mytologi förekommer ofta namnet *stalo* – en storvuxen ras, som var klen till förståndet. Därför klarade sig lappen alltid i umgänget med dem på grund av bättre förstånd och listighet.

Enligt de uppteckningar O. P. Pettersson gjort över byarna i Vilhelmina finns intill många av dessa s. k. stalokåtaringar eller stalo-



I.  
Lars Gotthard  
Klementsson,  
född under förra  
hälften av 1800-  
talet.

II.  
Hans hustru Elsa  
Jonsson, även  
hon född under  
förra hälften av  
1800-talet.

III.  
Sonen i första  
giften Klement  
Robert Larsson.

IV.  
Hans fästmö Eva  
Kue. Alla från  
lappbyar i Vil-  
helmina.

tomter. De är 8-10 meter i diameter, alltså väsentligt större än lapparnas kåtaringar. Stalotomten är nedsänkt i marken och utomkring har uppkastats en jordvall. Enligt de lappska sägnerna hade stalofolket sina bostäder innanför en sådan ring. Utanför dem finns hela system av fångstgropar, vilka stalo skulle ha använt vid vildrensjakt. Knivar och pilspetsar av sten liksom pilspetsar av järn har hittats både i fjällen och i stalotomterna. Dessa föremål kan rimligtvis ej ha ditförts av lapparna.

Antydningar finns, att stalomän tagit lappkvinnor till hustrur och att lappar och stalomänniskor levat i dräglig grannsämja. Lapparna spelade genom list den enfaldige stalon många fula spratt, som till



*Nomadskolbarn förrättar sin morgonbön ute i det fria intill kåtan i fjällen.*

och med vållade hans död. I öppen strid vågade de ej möta honom, då han var både stark och trollkunnig.

Beträffande stalotomterna kan knappast lapparna ha kastat upp dem, då de ej haft verktyg härför. Lapparna hade även hört av sina förfäder, att mellan fångstgroparna hade stalomänniskorna satt upp en hage för att leda vildrenarna till groparna, vilka även hade spjut i botten.

Kan det vara så, att här mötte lapparna det storväxta urnordiska jägarfolket, som fick namnet stalo. Men vart tog det folket vägen? Utvandrade de eller utdög rasen? Eller blev det en sådan rasblandning, att de uppgick i det talrikare lapska folket? Därmed skulle de av rasbiologerna ådagalagda förhållandet, att den lapska rastypen inom Västerbottens lappmark är så starkt uppblandad med nordisk typ, få sin förklaring. Det skulle även till en del förklara den stora inblandningen i det lapska språket av ord ur det nordiska tungomålet (Pettersson). Tanken är djärv, men kanske ligger det något i den!

Lapparna indelades i följande grupper: *Fjällappar* eller *flyttlappar*, de som har fjällen till sommarbetesland och flyttar ner till skogslandet under vintern. *Granlappar* eller *skogslappar*, som hela året



Tre helgdags-  
klädda lapplic-  
kor från 1800-  
talet. Från höger  
Anna Klements-  
son, Fjäll-fjäll,  
Elsa Skott och  
Anna Hansson  
från Marsfjäll.

om flyttar omkring i skogslandet. De hade i allmänhet ett ringa antal renar och ägnade sig förr åt vildrensjakt vår och höst (Zetterstedt). *Fiskarlappar* var fattiga och bodde vid någon fiskrik sjö, där de levde med sin familj i en koja. Om fiskarlapparna säger tysken Ernst Maurits Arndt, som gjorde en resa i Sverige 1803–1804: »Deras andedräkt har samma lukt som härsket fiskfett. Man undrar ej därpå, då en enda sådan lapp skall på året kunna förtära hela 100 lispund fisk (850 kg).»! Därtill fanns s. k. *sockenlappar*, vilka blivit bofasta i Själevads och andra socknar. De livnärde sig med tillfälliga arbeten, såsom korgflätning, vallgång, att flå hundar och hästar o. s. v. samt genom tiggeri. Det bör tilläggas om skogslapparna, att i äldre tider fanns dessa i de östra delarna av Åsele lappmark, d. v. s. i Tåsjö, Junsele, Anundsjö och Själevad. Slutligen fanns en stor grupp, som kallades för *sprintarelappar*. Det var lappar, som i allmänhet räknades tillhöra de fattiga, ty de hade få renar. De kunde få låna ett litet antal renar över sommaren av välbärgade släktingar. Dessa



*Kristina Sjulsdotter-Klementsson, dotter till Sjul Jonsson, Daunefjäll.*

renar skötte sprintaren över sommaren för renmjölkens skull. På vintern betalade han arrendet genom att bli lappdräng. I något fall hände det, att sprintaren kom att stå sig riktigt bra ekonomiskt.

Husförhörlängderna för Åsele lappmark åren 1750–1850 upptar c:a 600 sidor enbart för lapparna (de flesta var ju det), därav ett stort antal sprintare.

Tidigare har sagts, att skogslapparna vandrade omkring i skogslandet med sina hjordar allteftersom renbetet var. Fjälllapparna däremot gjorde långa flyttningar över vintern neråt kustlandet, varvid vissa familjer stannade med sina hjordar i Gideå, Björna, Själevad, Mo och Anundsjö. En del familjer närmare norska gränsen föredrog



*Anna Klements-  
son, Fjäll-fjäll.  
Vilhelmina södra  
lappby. Hon var  
född i mitten av  
1800-talet.*

att bege sig till atlantkusten. Under århundraden har dessa flyttningar pågått. Här några exempel:

Stamfadern för slakten Stinnerbom i Vilhelmina, »köpman Jo» kallad, var en fattig fjälllappojke i mitten av 1700-talet. Han var utrustad med gott sinne för affärer och hade redan i unga år skaffat sig en renhjord. Han utvandrade till Norge och blev norsk medborgare. Varje vinter flyttade familjen Jo Stinnerbom till byar i Gideå och Nordmaling. Där sålde han varor, som han haft med sig från Norge, och vid återflyttningen på våren hade han ackjorna lastade med svenska varor, vilka han sålde med god vinst i Norge. Familjen blev med tiden välbärgad. Så berättar f. d. nomadlärarinnan Lisa



*Olof Axel Nejne,  
född omkring  
1850.*

Stinnerbom i Borkan, Dikanäs, vilken är gift med renägaren Tomas Stinnerbom, sjätte led från stamfadern »köpman Jo». Deras söner fortsätter i fädernas yrke och flyttar om vintrarna antingen till östra delen av Fredrika socken eller till byarna i norra delen av Björna. Fru Stinnerboms far Sjul Jonsson flyttade snörika vintrar till Salberg i Gideå socken. Mindre snörika vintrar stannade familjen i Locksta by i Björna, där f. ö. fru Stinnerbom föddes i en kåta intill byn. Hennes morfar Sjul Andersson-Nejne, f. 1736, på Ljusfjälls skatte-land i Vilhelmina liksom hans söner Kristoffer Nejne och Nils Olof Axel Nejne flyttade vanligtvis till byar inom Björna. Många år hade de sitt vinterviste i Norra Krokvattnet (Klubben) och Stavarsjö.



*Sjul Jonsson-Gorik och Nanny Klementsdotter.*

En annan släkting till fru Stinnerbom var morbrodern Jonas Klementsson från Vilhelmina, vilken brukade flytta till Godemark i Gideå. I våra dagar har flyttningsresorna avkortats, så att ovanstående familjer och andra ej far längre än till Locksa, Remmarn och till trakten vid Kärrsjö. Andra familjer stannar inom Fredrika. Kontakt finns alltså fortfarande med »Själevads västra fjällbygd».

Lapparna är i gemen mycket begåvade. Särskilt på det konstnärliga området har de stor fallenhet, det vet författaren, som undervisat en del barn av lapsk härkomst. Familjesammanhållningen är ett utmärkande drag, och deras bundenhet vid traditionerna är också



*Tomas Klements-  
son med hustrun  
Anna, Storbac-  
ken.*

*OBS! Samtliga lapka kort är fotograferade omkring eller före sekelskiftet. Många av korten ger en antydning om de vackra lapska dräkterna.*

mycket utpräglad. Detta i förening med stark rättskänsla gör denna minoritet till en säregen och fin tillgång i det svenska samhället. De håller fortfarande fast vid sin urgamla näringsgren, renskötseln, även om deras renbetesland och flyttningvägar alltsomoftast blir rubbade och naggade i kanten av alla de uppdämningar av sjöar, som skett de senaste årtiondena.